



## **SOS SWITCH SET**

### **IT-SOS**



**D** Bedienungsanleitung

**GB** Operating Instructions



Mit dem SOS-Notrufgerät haben Sie die Möglichkeit, selbst aufgezeichnete Sprachnachrichten an gespeicherte Rufnummern zu senden. Dafür stehen 2 Kanäle (zu bedienen mit dem roten bzw. blauen Notrufknopf) zur Verfügung. Jeder Kanal kann eine bis zu 30 Sekunden lange Sprachnachricht speichern und für jeden Kanal kann eine unterschiedliche Rufnummer angerufen werden.

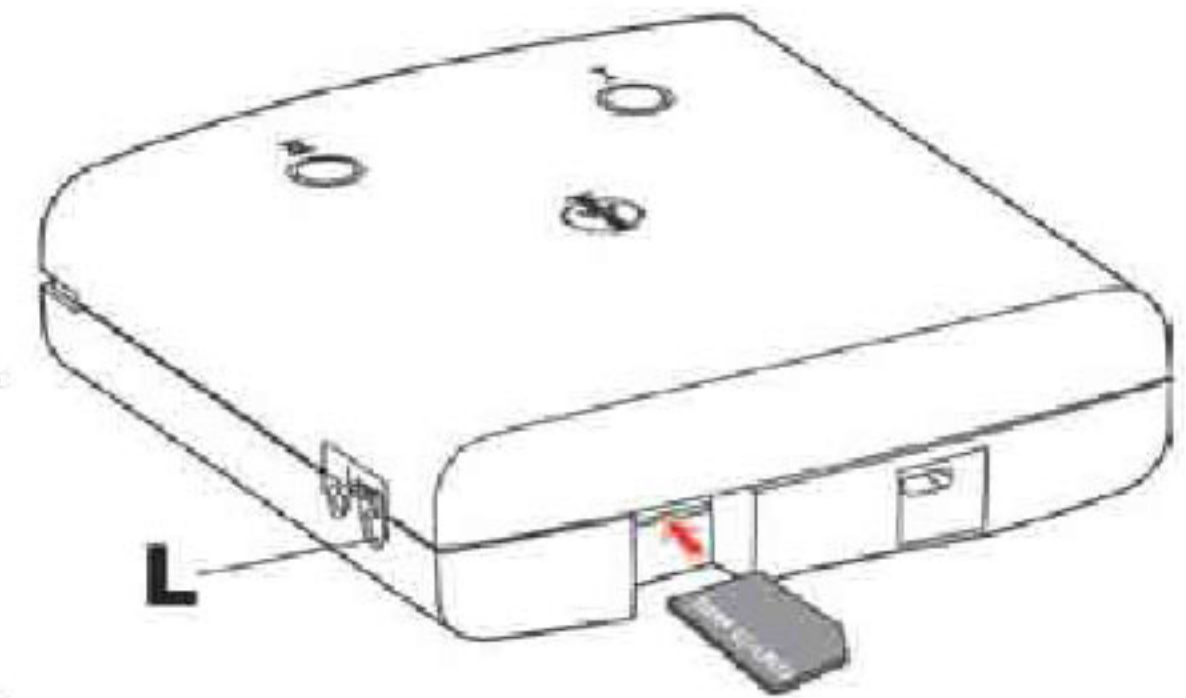
Das Gerät kann auch bei Ortsveränderung (z.B. Urlaub, Wochenendhaus, Verwandtenbesuch) mitgenommen und verwendet werden. Es entstehen keine laufenden Kosten!

Für den Betrieb wird eine aktivierte SIM-Karte benötigt, der PIN-Code muss deaktiviert sein. Sollten Sie eine Prepaid-Karte verwenden wollen, so muss ein Guthaben aufgeladen sein.

Stecken Sie die SIM-Karte, wie auf dem Gerät eingeprägt, in die Basisstation ein. (Das abgeschrägte Ende nach außen und der Chip nach unten zeigend, s. Abb. 1)

Stecken Sie die Basisstation nun mit dem mitgelieferten Netzteil an die Stromversorgung an. Nach kurzer Zeit leuchtet die LED grün: die Verbindung mit dem GSM-Netz ist hergestellt.

Abb.1



### 1. Anlernen des Notrufsenders:

Kanal I wird mit einem roten Notrufsender angelernt, Kanal II mit einem blauen Notrufsender (Die Farben dienen lediglich zur besseren Unterscheidung der Notrufstellen, haben ansonsten dieselben Eigenschaften.) Der Notrufsender ist wasserdicht und kann somit auch in Bad oder Dusche mitgenommen werden.

Je nach Einsatzzweck kann er auch vom Armband abgenommen und fix montiert werden.

- drücken Sie den Lernknopf an der Basisstation (s. Abb. 1/ L ), die LED blinkt 1x gelb
- betätigen Sie den Taster am Notrufarmband (dieser Vorgang muss innerhalb von 5 Sekunden abgeschlossen sein), dieselbe LED blinkt mehrmals

### Löschen des Notrufsenders:

- Drücken Sie die Taste an der Basisstation und halten Sie diese für mindestens 9 Sekunden.
- Sobald die LED erlischt sind alle gespeicherten Codes gelöscht.

Weitere Sender (rot und blau) sind optional erhältlich.

Für beide Kanäle können insgesamt 6 Sender angelernt werden, z.B. 6x rot; 4x rot und 2x blau; 3x rot und 3x blau; ...



## 2. Speichern der Sprachnachricht:

- Drücken Sie an der Basisstation die Taste des gewünschten Kanals (rot oder blau)
  - die LED blinkt nun für 60 Sekunden.
- Innerhalb dieser Zeit wählen Sie die Rufnummer der SIM-Karte, welche sich im Gerät befindet und rufen diese an.
- sobald die Telefonverbindung hergestellt ist, hören Sie 3 Klingelzeichen.
- Sobald das 4. Freizeichen ertönt, kann mit dem Aufsprechen der Nachricht begonnen werden.
- Sie haben 30 Sekunden Zeit, um eine individuelle Nachricht aufzusprechen. Danach wird der Anruf automatisch gestoppt.
- Beenden Sie nun auch das Telefonat.

### Tipp:

Legen Sie den Text vorher schriftlich fest und lesen Sie den Text zur Aufzeichnung laut möglichst deutlich und ohne Pause.  
Stellen Sie sicher, dass Ihr Notfallkontakt alle Informationen (z.B. Name, Adresse, Grund des Anrufs) bekommt, welche für ein Handeln nötig sind.

- 5 Sekunden nachdem Sie die Nachricht aufgesprochen haben werden Sie vom SOS-Gerät zurückgerufen und die eben aufgenommene Nachricht abgespielt. Sie können nun Ihre Ansage überprüfen.

Sollten Sie den auf gesprochenen Text ändern wollen, so gehen Sie nochmals wie oben beschrieben vor.

## 3. Rufnummernspeicherung

- Drücken Sie an der Basisstation die Taste des gewünschten Kanals (rot oder blau)
  - die LED blinkt nun für 60 Sekunden. Innerhalb dieser Zeit senden Sie eine SMS an die Rufnummer der SIM-Karte, welche sich in der Basisstation befindet. Der Inhalt der SMS ist die Rufnummer, die angerufen werden soll, sobald der Rufknopf betätigt wird. Z.B. +431234567890 oder 110. (Die Nummer darf nur aus Ziffern bestehen und keine Leerzeichen oder Buchstaben enthalten.)
  - die gesendete Rufnummer wird nun auf den gewählten Kanal gespeichert.
- Die LED erlischt und die Basisstation blinkt 3x grün als Bestätigung.

Tipp: Bereiten Sie die SMS vor dem Drücken der Kanal-Taste vor und senden Sie diese ab, gleich nachdem die LED zu blinken beginnt.

Um die gespeicherte Rufnummer zu löschen gehen Sie wie folgt vor:

- Drücken Sie die Taste des gewünschten Kanals (rot oder blau) und senden Sie innerhalb von 60 Sekunden eine SMS mit dem Inhalt „delete“ an die Rufnummer der eingelegten SIM-Karte.

Nach Ausführung der obigen Schritte ist Ihr SOS-Notrufsystem einsatzbereit. Im Notfall betätigen Sie einfach den Rufknopf. Die gespeicherte Telefonnummer wird angerufen und bei Zustandekommen der Verbindung die Nachricht abgespielt.

### Leuchtsignale an der Basisstation:

Gerät leuchtet grün: die Verbindung mit dem Telefonnetz ist hergestellt.

Gerät leuchtet rot: Verbindungsproblem; mögliche Ursachen: keine SIM-Karte, SIM-Karte fehlerhaft, kein GSM-Signal



**Batteriewechsel:**

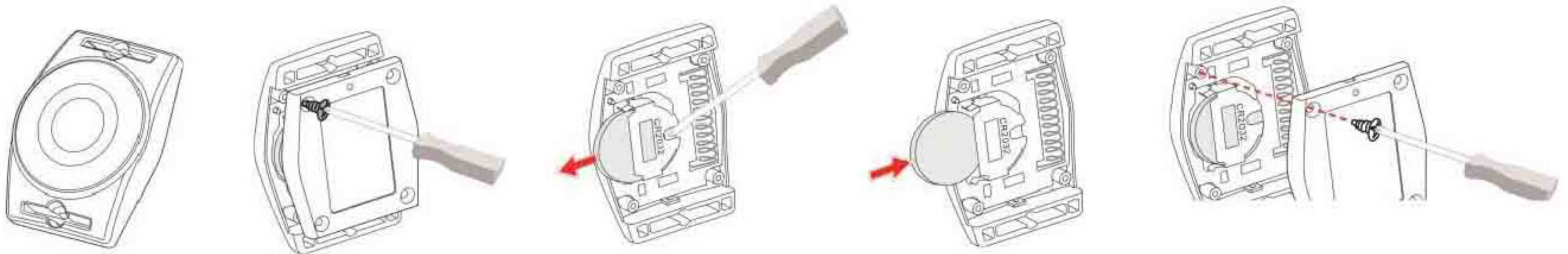
Um die einwandfreie Funktion des Notrufsenders zu gewährleisten sollte die enthaltene Batterie alle 2 Jahre getauscht werden. Entfernen Sie dazu die 4 kleinen Schrauben an der Unterseite des Senders, heben Sie den Deckel vorsichtig ab und entnehmen Sie die Platine mit der Batterie.

Nach Einsetzen einer neuen Batterie (Knopfzelle, Typ CR 2032) kann der Deckel wieder verschraubt werden.

Bitte achten Sie dabei auf den korrekten Sitz aller Bauteile, damit die Wasserdichtheit des Senders weiterhin gewährleistet ist.

**Tipp:**

Trennen Sie während des Batterietausches die Stromversorgung der Basisstation, um einen irrtümlich ausgelösten Notruf zu vermeiden.

**Hinweis:**

Bitte informieren Sie die Personen, deren Rufnummern Sie speichern über Ihr Notrufsystem.

Die Notrufnummern sollten immer erreichbar sein und keine Tonbandansage laufen.

Stellen Sie im Privatbereich evtl. ein eigenes Telefon zur Verfügung.

Falls Sie die Nummer einer öffentlichen Einrichtung (Polizei, Rettung, Feuerwehr) speichern, erkundigen Sie sich bitte vorher nach den rechtlichen Bestimmungen in Ihrem Land.



With the SOS emergency call device, you can send voicemails recorded by you to stored telephone numbers. There are 2 channels for that (to be operated with the red and blue emergency call buttons).

Each channel can be used to store a voicemail that is up to 30 seconds long, and a different telephone number can be called for each channel.

You can also take the device with you when you go to a different location (e.g. holiday, weekend home, visiting relatives) and use it there. You will not incur any running expenses!

An activated SIM card is required for operation, the PIN code must be deactivated.

If you want to use a prepaid card, credit must be available.

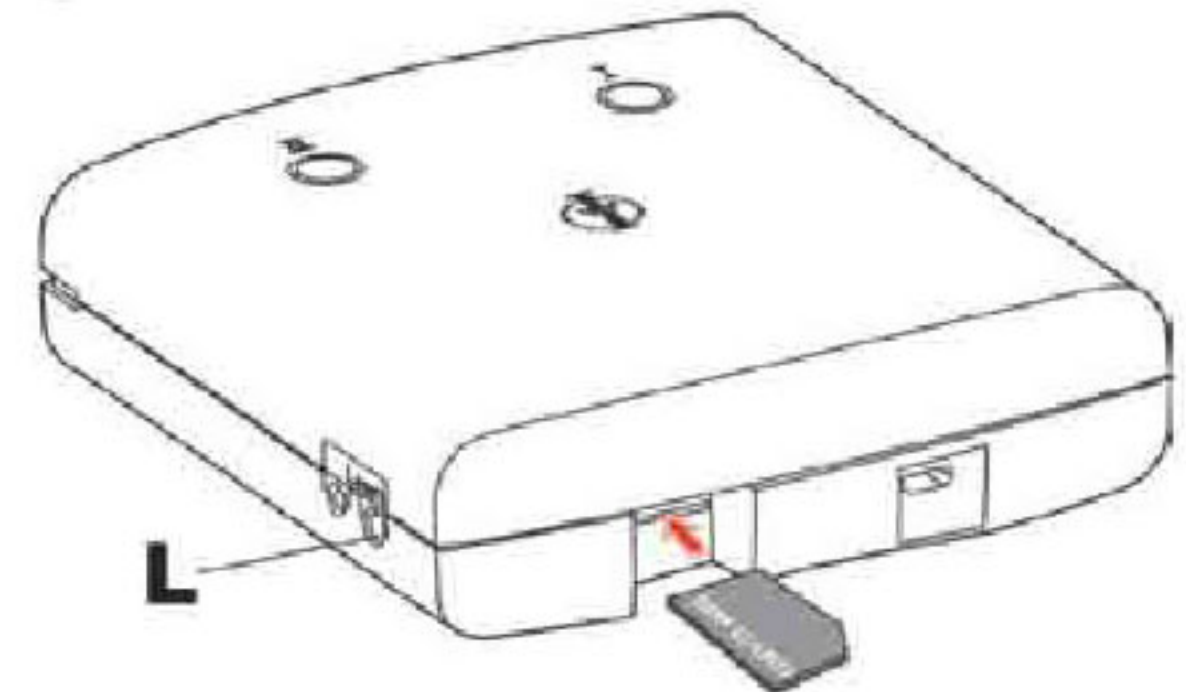
Insert the SIM card in the base station as indicated on the device.

(The bevelled end pointing outwards and the chip downwards, see Fig. 1)

Now connect the base station to the power supply using the supplied power supply unit.

After a short while, the LED lights up green: the connection to the GSM network has been established.

Fig. 1



### 1. Programming the emergency call transmitter:

Channel I is programmed with a red emergency call transmitter, channel II with a blue emergency call transmitter (the colours only serve for better differentiation of the emergency call centres, but otherwise they have the same characteristics.)

The emergency call transmitter is waterproof and consequently you can also take it with you in the bathroom or shower.

Depending on the application, it can also be removed from the bracelet and fixed in a certain location.

- Press the learning button on the base station (see Fig. 1/ L ), the LED flashes yellow once
- Confirm with the button on the emergency call bracelet (this procedure has to be completed within 5 seconds), the same LED flashes several times

#### Deleting the emergency call transmitter:

- Press the button on the base station and keep it pressed for at least 9 seconds.
- As soon as the LED goes out, all stored codes are deleted.

Further transmitters (red and blue) are optionally available.

For both channels, a total of 6 transmitters can be programmed, e.g. 6 times red; 4 times red and 2 times blue; 3 times red and 3 times blue; ...



## 2. Saving voicemails:

- On the base station, press the button of the desired channel (red or blue)
- Now the LED flashes for 60 seconds.

Within this period of time, you dial the telephone number of the SIM card inside the device and call it.

- As soon as the telephone connection is established, you will hear 3 bell signals.

As soon as you hear the fourth dial tone, you can start recording the message.

- You have 30 seconds to record a personalised message. Then the recording will be stopped automatically.

End the call now too.

Tip:

Put the text into writing beforehand and read the text to be recorded out aloud, pronouncing it as distinctly as possible, and without a pause.

Make sure that your emergency contact is given all the information (e.g. name, address, reason for the call) necessary to take action.

- 5 seconds after you recorded the message, the SOS device will call you back and play back the message you just recorded. Now you can check your message.

If you want to change the recorded text, repeat the steps described above.

## 3. Storing telephone numbers

- On the base station, press the button of the desired channel (red or blue)
- Now the LED flashes for 60 seconds. Within this period of time, you send a text message to the telephone number of the SIM card in the base station. The content of the text message is the telephone number which is to be called as soon as the call button is pressed. For example, +431234567890 or 110 (The number may comprise only numbers and no blanks or letters.)
- Now the transmitted telephone number is stored on the selected channel.

The LED goes out and the base station flashes green three times as sign of confirmation.

Tip: Prepare the text message before pressing the channel button and send it immediately after the LED starts flashing.

In order to delete the stored telephone number, proceed as follows:

- Press the button of the desired channel (red or blue) and send a text message with the content "delete" to the telephone number of the inserted SIM card within a period of 60 seconds.



After having completed the steps above, your SOS emergency call system is ready for use. Simply press the call button in case of an emergency.

The stored telephone number will be called and as soon as the connection is established, the message will be played back.

Luminous signals on the base station:

Device lights up green: the connection to the telephone network has been established. Device lights up red: connection problem; possible causes: no SIM card, SIM card damaged, no GSM signal

### Battery change:

In order to ensure faultless operation of the emergency call transmitter, the battery contained in it should be replaced every 2 years.

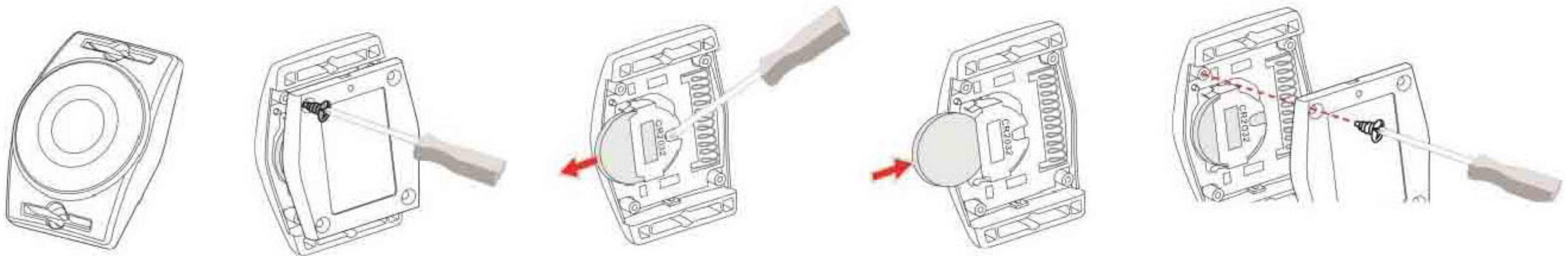
For that purpose, remove the 4 small screws on the underside of the transmitter, carefully lift off the cover and take out the board with the battery.

After having inserted a new battery (button cell 3 V, type CR 2032), you can screw the cover back on.

Please also make sure that all components are fitted correctly in order to make sure that the transmitter stays waterproof.

Tip:

Before replacing the battery, disconnect the power supply of the base station in order to avoid accidental placement of an emergency call.



### Please note:

Please inform the persons whose telephone numbers you want to store about your emergency call system.

The emergency call numbers should be contactable at all times and there should be no recorded messages on them.

If necessary, make available a separate telephone in the private domain.

If you store the number of any public services (police, emergency services, fire service), please find out about the legal regulations applicable in your country before doing that.